

OPIS PRZEDMIOTU ZAMÓWIENIA

Budowa przyłączy gazowych średniego i niskiego ciśnienia w zakresie średnic od dn 25 do dn 63 PE o przepustowości do 10 m³/h, od istniejących gazociągów zlokalizowanych na terenie PSG sp. z o.o. Oddział Zakład Gazowniczy [*] na obszarze działania Gazowni [***]**

I. Opis Przedmiotu Zamówienia

1. Realizacja Zadań polega na:

- 1) wykonaniu Projektu Przyłącza (odcinek od istniejącego gazociągu) o poborze do 10 m³/h w zakresie średnic od dn 25 PE do dn 63 PE od istniejących gazociągów; szczegółowe obowiązki Wykonawcy w zakresie wykonania Projektu Przyłącza określone zostały w pkt. II.1,
- 2) realizacji Robót (wykonanie Przyłącza, odtworzenie i odbudowa nawierzchni, wykonanie zabezpieczeń w związku z kolizją z infrastrukturą podziemną) oraz (w przypadku objęcia tego obowiązku Zamówieniem) zakup, transport i montaż szafki gazowej; szczegółowe obowiązki Wykonawcy w zakresie realizacji Robót określone zostały w pkt. II.2,
- 3) kompleksowej realizacji Projektu i Robót w zakresie Przyłącza; kompleksowa realizacja obejmuje czynności określone w pkt. 1) i 2).

Zamawiający w zależności od potrzeb określi w Zamówieniu zakres przedmiotu Zadania, który może obejmować, realizację Robót zgodnie z pkt. 2) lub kompleksową realizację Zadania zgodnie z pkt. 3).

2. Przedmiot Zamówienia powinien być wykonywany zgodnie z:

- 1) warunkami przyłączenia do sieci gazowej,
- 2) opiniami i decyzjami administracyjnymi,
- 3) uzyskanymi uzgodnieniami i zezwoleniami,
- 4) obowiązującymi przepisami ustawy Prawo budowlane wraz z odpowiednimi aktami wykonawczymi, w szczególności: rozporządzeniem Ministra Gospodarki z dnia 26 kwietnia 2013 r. w sprawie warunków technicznych jakim powinny odpowiadać sieci gazowe i ich usytuowanie i Obwieszczeniem Ministra Rozwoju i Technologii z dnia 12 lipca 2022 r. w sprawie ogłoszenia jednolitego tekstu rozporządzenia Ministra Rozwoju w sprawie szczegółowego zakresu i formy projektu budowlanego,
- 5) innymi powszechnie obowiązującymi przepisami prawa w zakresie realizacji Przedmiotu Umowy,
- 6) obowiązującymi u Zamawiającego regulacjami: Zasady organizacji wykonywania i dokumentowania prac niebezpiecznych, stanowiącą **Załącznik Nr 1** do OPZ, Zasady wykonywania prac ziemnych, stanowiącą **Załącznik Nr 2** do OPZ, *Zasady organizacji, wykonywania i dokumentowania prac gazoniebezpiecznychw Polskiej Spółce Gazownictwa stanowiącą **Załącznik Nr 7** do OPZ,*
- 7) wymaganiami zawartymi w regulacjach wewnętrznych PSG umieszczonych na stronach: www.psgaz.pl/wymagania-bhp,
- 8) standardami i wytycznymi obowiązującymi w PSG, określonymi na stronie: www.psgaz.pl/wymagania-techniczne,
- 9) wskazaniem Zamawiającego.

3. Zamawiający stosuje druki:

- a) odbiorów umieszczonych na stronie: <https://www.psgaz.pl/wymagania-procesu-inwestycyjnego> w pliku Załączniki do Procedury Realizacja inwestycji i remontów

w PSG,

- b) oświadczeń podwykonawców umieszczonych na stronie: <https://www.psgaz.pl/wymagania-procesu-inwestycyjnego> w pliku Załączniki do Procedury Realizacja inwestycji i remontów w PSG.

II. Obowiązki i zobowiązania Wykonawcy

1. W zakresie wykonania Projektu Przyłącza Wykonawca zobowiązuje się w zależności od zakresu danego Zadania, w szczególności do:
 - 1) uzyskania wszelkich dokumentów, opracowań projektowych i pomocniczych, opinii, uzgodnień, zgód i pozwoleń wymaganych zgodnie z obowiązującymi przepisami,
 - 2) zapewnienia obsługi geodezyjnej projektu, w tym w szczególności: pozyskania kopii aktualnej mapy zasadniczej bądź uzyskania map do celów projektowych wraz z zaznaczeniem na mapie granic działek i ich numeracji oraz wykonaniem aktualizacji map w niezbędnym zakresie,
 - 3) ustalenia stanu prawnego nieruchomości objętych Zamówieniem, w tym w szczególności uzyskania aktualnych wypisów z rejestru gruntów (zamienne informacji pozyskanych z bazy danych ewidencji gruntów i budynków – tj. wykazów, zestawień, wydruków z bazy danych ewidencyjnych w zakresie niezbędnym do realizacji Przedmiotu Umowy) lub aktualnych wydruków z bazy elektronicznych ksiąg wieczystych (gdy dla danej nieruchomości prowadzona jest elektroniczna księga wieczysta, w innym przypadku aktualnych odpisów zwykłych z Ksiąg Wieczystych dla nieruchomości),
 - 4) dokonania wymaganych uzgodnień elementów projektu - trasy Przyłącza na właściwej terytorialnie naradzie koordynacyjnej, o której mowa w art. 28b ustawy z dnia 17 maja 1989 r. Prawo geodezyjne i kartograficzne (jeśli wymagane) oraz wykonania niezbędnych opracowań wynikających z tych uzgodnień – w przypadku konieczności uzyskania takiego uzgodnienia, narzuconego przez zarządcę, właściciela lub użytkownika wieczystego nieruchomości oraz gdy jest to wymagane przez przepisy prawa powszechnie obowiązującego,
 - 5) uzyskania prawa do dysponowania nieruchomościami na cele budowlane dla wszystkich nieruchomości na trasie Przyłącza przed rozpoczęciem jego budowy w postaci:
 - oświadczenia, którego wzór stanowi **Załącznik Nr 3** do OPZ, podpisanego przez wszystkich właścicieli / użytkowników wieczystych nieruchomości (Oświadczenie),
 - stosownej decyzji administracyjnej dla nieruchomości, dla których dokumentem potwierdzającym prawo do dysponowania nieruchomością na cele budowlane jest decyzja administracyjna (Decyzja),
- wynagrodzenia dla właścicieli / użytkowników wieczystych nieruchomości lub opłaty stanowiące wynagrodzenie za wyrażenie przez właścicieli / użytkowników wieczystych nieruchomości zgód na wykonanie i posadowienie Przyłączy będą uiszczane bezpośrednio przez Zamawiającego; opłaty za czasowe zajęcie pasa drogowego oraz czynsze z umów najmu / dzierżawy nieruchomości jednostek samorządu terytorialnego na czas realizacji Robót ponosi Wykonawca (przy czym Wykonawca nie jest uprawniony do zaciągania w imieniu Zamawiającego jakichkolwiek zobowiązań finansowych); Wykonawca zobowiązany jest do szczegółowego dokumentowania negocjacji prowadzonych z właścicielami nieruchomości lub użytkownikami wieczystymi, dotyczących podpisania Oświadczenia lub wydania Decyzji, w formie Protokołu z negocjacji, którego wzór stanowi **Załącznik Nr 4** do OPZ lub pisemnej korespondencji (z potwierdzeniem nadania / dostarczenia korespondencji do adresata) zgodnie z wzorem stanowiącym **Załącznik Nr 5** do OPZ; w przypadku, gdy właściciel lub użytkownik wieczysty odmawia podpisania Protokołu z negocjacji, bądź nie ma możliwości nawiązania kontaktu z właścicielem lub użytkownikiem wieczystym, Wykonawca zobowiązany jest opatrzyć Protokół z negocjacji stosowną adnotacją opisującą przyczyny braku możliwości uzyskania podpisu właściciela lub użytkownika

wieczystego; Wszelkie pisma negocjacyjne lub umowy/oświadczenia zawierające dane osobowe Właściciela muszą być kierowane i przekazywane każdemu Właścicielowi (każdemu ze współwłaścicieli) Nieruchomości indywidualnie i bezpośrednio, bez angażowania osób postronnych nieuprawnionych (np. sąsiadów Właścicieli Nieruchomości lub posiadających współudział w Nieruchomości), przy czym dopuszczalne jest doręczanie ww. dokumentów za pośrednictwem poczty za zwrotnym potwierdzeniem odbioru lub kuriera. Wykonawca w zawartych z podwykonawcami umowach zobowiąże ich do stosowania wymogu, o którym mowa w zdaniu poprzednim. Ponadto dopuszczalne jest łączne zbieranie przez Wykonawcę/podwykonawcę na umowach zawierających dane osobowe podpisów wszystkich współwłaścicieli nieruchomości. W przypadku współwłaścicieli nieruchomości, oświadczenia powinny być odrębne, bez formy zbiorczej.

5a) Pozyskane prawa do dysponowania nieruchomościami na cele budowlane należy zgromadzić w formie opracowania zawierającego n/w dokumenty uporządkowane w następującej kolejności:

- mapa,
- aktualny wypis z rejestru gruntów lub inny dokument, wydany przez organ prowadzący ewidencję gruntów i budynków, pozwalający na ustalenie stron postępowania, zawierający co najmniej oznaczenie Nieruchomości (numer działki ewidencyjnej, na której realizowana jest Inwestycja sieciowa) oraz o ile zostały ujawnione: numer jej księgi wieczystej, imię i nazwisko albo nazwę oraz adres Właściciela,
- oryginały praw.

Pozyskane prawa, jak i wypisy z ewidencji gruntów lub inne dokumenty, wydane przez organ prowadzący ewidencję gruntów i budynków należy załączyć w kolejności zgodnej z przebiegiem Przyłącza oraz zgodnie z kolejnością określoną w przygotowanym oświadczeniu o posiadaniu prawa do dysponowania Nieruchomościami na cele budowlane. Dokumenty należy ponumerować w dolnym prawym rogu.

W celu wyeliminowania błędnego zidentyfikowania Właścicieli Nieruchomości, zarówno na etapie pozyskiwania zgód, jak również każdorazowo przed sporządzeniem oświadczenia o posiadaniu prawa do dysponowania Nieruchomościami na cele budowlane, pozyskujący Tytuły prawne zobowiązany jest do zweryfikowania danych ujętych w wypisie z rejestru gruntów lub innym dokumencie wydanym przez organ prowadzący ewidencję gruntów i budynków, z aktualną treścią elektronicznej księgi wieczystej prowadzonej dla danej Nieruchomości, bądź z treścią księgi wieczystej nie posiadającej wersji elektronicznej, lub zbiorem dokumentów, jeżeli dla Nieruchomości nie jest prowadzona księga wieczysta. Zalecanym jest także załączanie kopii dokumentów na podstawie których został ustalony stan prawny - w przypadku braku założonej/elektronicznej księgi wieczystej.

5b) Wraz z opracowaniem, o którym mowa w pkt. 5a) należy przekazać Zamawiającemu bazę nieruchomości w postaci wypełnionego pliku excel, zgodnie z wzorem stanowiącym **Załącznik nr 6** do OPZ.

6) niezwłocznego przekazania Zamawiającemu informacji (wraz z dokumentami potwierdzającymi przeprowadzenie negocjacji) o zgłoszeniu przez właścicieli lub użytkowników wieczystych nieruchomości oczekiwań wynagrodzenia, wyrażenia zgody na udostępnienie nieruchomości w innej formie niż Oświadczenie, kategorycznej odmowy udostępnienia terenu, decyzji odmownej zarządcy nieruchomości, bądź informacji o nieuregulowanym stanie prawnym nieruchomości; w takich przypadkach, po stwierdzeniu przez Zamawiającego prawidłowości przeprowadzonych przez Wykonawcę negocjacji, Zamawiający zobowiąże Wykonawcę do Zmiany trasy Przyłącza lub odwołania się, w porozumieniu z Zamawiającym, od decyzji zarządcy nieruchomości; w przypadku braku możliwości zmiany trasy Przyłącza lub wystąpieniu okoliczności, o których mowa w zdaniu pierwszym niniejszego punktu na nowej trasie Przyłącza, Zamawiający pozyska inny niż Oświadczenie tytuł prawny do nieruchomości i niezwłocznie przekaże go Wykonawcy; jeżeli termin wykonania Projektu nie będzie

- mógł być dotrzymany z uwagi na okoliczności, o których mowa w niniejszym punkcie, Strony uzgodnią ewentualną zmianę terminu wykonania Zadania,
- 7) w przypadku wystąpienia na trasie projektowanego Przyłącza nieruchomości objętych ochroną konserwatorską bądź zabytków – uzyskanie wszelkich niezbędnych decyzji zgodnie z przepisami prawa w zakresie ochrony zabytków,
 - 8) sporządzenia informacji dotyczącej bezpieczeństwa i ochrony zdrowia (BIOZ), jeżeli jest wymagana,
 - 9) uzgodnienia Projektu w jednostce Zamawiającego (Gazowni) określonej w nagłówku Zamówienia,
 - 10) pisemnego powiadomienia Zamawiającego o przypadku wykrycia, przy prowadzonych pracach projektowych oraz wykonawczych przyłącza, o uzasadnionym podejrzeniu nielegalnego poboru paliwa gazowego,
 - 11) uzyskania wszystkich dokumentów w imieniu Zamawiającego niezbędnych do wykonania przedmiotu Zamówienia we własnym zakresie i na własny koszt, w tym również kosztów odpisów pełnomocnictw, ponad liczbę pełnomocnictw przekazaną przez Zamawiającego zgodnie z ust. 3.1 oraz opłat za pełnomocnictwa związane z uzyskaniem decyzji administracyjnych; Wykonawca zobowiązuje się do dołożenia najwyższej staranności w celu uzyskiwania w/w dokumentów w terminach, które umożliwią wykonanie Przedmiotu Umowy w terminach określonych w Zamówieniach; ponadto Wykonawca zobowiązuje się na bieżąco monitorować stan złożonych wniosków o uzyskanie decyzji administracyjnych,
 - 12) wykonania oraz dostarczenia Zamawiającemu 2 egzemplarzy Projektu w terminie wskazanym w Zamówieniu, wykonanego zgodnie z obowiązującymi przepisami prawa wraz z dwoma egzemplarzami mapy uzgodnionej na naradzie koordynacyjnej (jeśli była wymagana) w oryginale (drugi egzemplarz dla Zamawiającego) w formie pisemnej, jak również w formie elektronicznej na nośniku typu płyta CD, pendrive lub poprzez przesłanie na adres e-mail Koordynatora Zadania; w zależności od rodzaju dokumentu pliki w formie elektronicznej należy dostarczyć w formatach edytowalnych: doc., pdf., xlsx., dwg. oraz skany map i uzgodnień w formacie pdf lub jpg, png lub równoważnych; do Projektu należy dołączyć w tym samym formacie uzgodnienia branżowe niezbędne do prawidłowej realizacji Robót; w przypadku gdy odbiór Projektu przewidziany jest w terminie odbioru końcowego całego Zadania Wykonawca zobowiązany jest ponadto przekazać 1 egzemplarz kompletnego Projektu Zamawiającemu przed rozpoczęciem realizacji Robót w celu prowadzenia nadzoru nad realizacją Zadania - w takim wypadku Zamawiający dopuszcza przekazanie kompletnego Projektu w wersji elektronicznej na adres e-mail Koordynator Zadania,
 - 13) w przypadku stwierdzenia, iż wykonanie Projektu Przyłącza zgodnie z Warunkami przyłączenia do sieci gazowej jest niemożliwe lub poważnie utrudnione, w szczególności z powodu braku warunków technicznych lub braku możliwości uzyskania wymaganych zgód i uzgodnień, Wykonawca zobowiązuje się zaproponować alternatywny przebieg trasy Przyłącza oraz uzgodnić go z Zamawiającym w terminie 7 Dni roboczych od stwierdzenia ww. niemożności.
2. W zakresie Robót Wykonawca zobowiązuje się w zależności od zakresu danego Zadania, w szczególności do:
- 1) uzyskania wszelkich wymaganych opinii, pozwoleń i decyzji, w tym uzyskanie w imieniu i na rzecz Zamawiającego dla Przyłączy nie realizowanych w trybie art. 29a Prawa budowlanego ostatecznej decyzji o pozwoleniu na budowę lub dokonanie zgłoszenia w imieniu i na rzecz Zamawiającego zamiaru rozpoczęcia Robót bądź budowy nie wymagających uzyskania pozwolenia na budowę,
 - 2) dokonania, w imieniu i na rzecz Zamawiającego, zawiadomienia o zamierzonym terminie rozpoczęcia Robót do właściwego organu, w przypadku gdy wymagają tego obowiązujące przepisy prawa,
 - 3) zawiadomienia właścicieli, użytkowników wieczystych i zarządców o zamiarze prowadzenia Robót na co najmniej 7 dni kalendarzowych przed zamierzonym terminem ich rozpoczęcia,

- 4) wykonanie wszelkich prac przygotowawczych, porządkowych, zagospodarowania terenu budowy, wraz z poniesieniem kosztów utrzymania zaplecza budowy oraz kosztów opłat skarbowych wnoszonych w związku z wykonywaniem Przedmiotu Umowy,
- 5) zapewnienia ochrony mienia znajdującego się na terenie budowy oraz zapewnienia należytych warunków bezpieczeństwa,
- 6) prowadzenia Robót wyłącznie na nieruchomościach, co do których Zamawiający posiada zgodę właściciela / użytkownika wieczystego gruntu na prowadzenie tych robót,
- 7) ustanowienia kierownika robót / budowy i powierzenia funkcji kierownika robót / budowy osobie posiadającej wymagane prawem uprawnienia budowlane oraz kwalifikacje i doświadczenie zawodowe,
- 8) zapewnienia i wykonania obsługi geodezyjnej budowy, w szczególności tyczenia Przyłącza i sporządzenia geodezyjnej inwentaryzacji powykonawczej oraz zwymiarowanych szkiców powykonawczych i przekazania Zamawiającemu wersji elektronicznej i papierowej wykonanych czynności geodezyjnych. Szczegółowe wymagania Zamawiającego w tym zakresie stanowi **Załącznik nr 8** do OPZ,
- 9) uzyskania wszelkich koniecznych uzgodnień, pozwoleń wynikających z wymagań zawartych w protokole z narady koordynacyjnej oraz dokonania wszelkich innych czynności wynikających z pozostałych innych decyzji i dokumentów zawartych w projekcie budowlanym,
- 10) zapewnienia i poniesienia kosztów nadzorów pełnionych przez zarządców infrastruktury nad Robotami wykonywanymi w pobliżu lub na skrzyżowaniach z tą infrastrukturą w wysokościach wynikających ze stawek wprowadzonych przepisami wewnętrznymi zarządcy infrastruktury,
- 11) *wykonania prac gazoniebezpiecznych polegających na włączeniu Przyłącza do czynnej sieci gazowej bez wypływu paliwa gazowego i bez konieczności wstrzymania przepływu paliwa gazowego np. przy wykorzystaniu trójnika przyłączeniowego, zgodnie z pozycją nr 37 - 40 Załącznika Nr 5 do Umowy. Wykonawca na żądanie Zamawiającego będzie zobowiązany do wykonania prac gazoniebezpiecznych wyłącznie w zakresie wykonania przygrzania i przewiercenia obejm siodłowych na gazociągach PE do **średnicy dn125 włącznie**,*
- 12) poniesienia opłat w związku z zajęciem terenu na czas realizacji Przedmiotu Umowy w wysokości wyliczonej przez właściciela, użytkownika wieczystego lub zarządcę terenu, w tym opłat w związku z wnioskami do zarządcy drogi na zajęcie pasa drogowego, niezbędnymi do realizacji Robót (które to wnioski składa w swoim imieniu Wykonawca); jeżeli zarządca drogi odmówi wydania decyzji o zajęciu pasa drogowego na rzecz Wykonawcy, decyzję o zajęciu pasa drogowego Wykonawca uzyska na rzecz Zamawiającego i przekazuje Zamawiającemu zgodnie z § 3.1.3.c) Umowy; w przypadku gdy Zamawiający nie odwoła się od decyzji wydanej na jego rzecz, Zamawiający dokona opłaty za zajęcie pasa drogowego w terminie do 14 (słownie: czternastu) dni od dnia, w którym decyzja ta stała się ostateczna oraz w terminie 7 (słownie: siedmiu) dni od dnia, w którym decyzja stała się ostateczna wystawi na Wykonawcę fakturę opiewającą na kwotę poniesioną tytułem uiszczonej opłaty za zajęcie pasa drogowego; Wykonawca zobowiązany jest do zapłaty ww. opłaty na rzecz Zamawiającego w terminie 7 (słownie: siedmiu) dni od daty otrzymania faktury; za dzień płatności Strony przyjmują dzień uznania na rachunku bankowym Zamawiającego; Wykonawca, po udzieleniu zgody przez Zamawiającego, może wystąpić o wydanie decyzji o zajęciu pasa drogowego bezpośrednio na rzecz Zamawiającego, w przypadku gdy zarządca nie dopuszcza możliwości występowania o wydanie przedmiotowej decyzji na rzecz Wykonawcy,
- 13) prowadzenia Robót w sposób jak najmniej uciążliwy dla osób trzecich oraz zapewnienia w czasie budowy możliwości bezpiecznego dojścia i dojazdu do budynków znajdujących się przy terenie Robót, w tym oznakowania wykopów i zabezpieczenia terenu budowy w sposób wykluczający występowanie zagrożenia dla osób trzecich, zgodnie z obowiązującymi w tym zakresie przepisami i zasadami

BHP,

- 14) poniesienia wszelkich opłat z tytułu prowadzenia prac bez wymaganego pozwolenia oraz naprawienia, w zakresie własnym i na swój koszt, ewentualnych szkód, jakie mogą zaistnieć w trakcie wykonywania Robót w terenie z winy lub zaniedbania ze strony Wykonawcy, w tym poniesienia ewentualnych kar, w tym również kar za przekroczenie powierzchni / terminu zajęcia pasa drogowego, określonych w decyzjach wydanych na rzecz Zamawiającego,
- 15) w przypadku terenów zielonych: dokonania niezbędnej wycinki drzew i krzewów, nasadzeń oraz nasadzeń zastępczych, przywrócenia terenu budowy zgodnie z wymogami wynikającymi z Projektu, decyzji administracyjnych oraz zgód właścicieli / użytkowników wieczystych terenów,
- 16) ochrony systemów korzeniowych drzew i krzewów wzdłuż trasy Przyłącza,
- 17) zabezpieczenia dostaw materiałów potrzebnych do realizacji Robót i dostarczenie wymaganych dokumentów (certyfikaty, deklaracje zgodności) przed ich wybudowaniem,
- 18) w przypadku konieczności zmiany trasy na etapie realizacji Robót, uzgodnienia nowego przebiegu Przyłącza z właścicielami, użytkownikami wieczystymi i zarządcami nieruchomości oraz zatwierdzenie nowej trasy przebiegu Przyłącza na naradzie koordynacyjnej (w przypadku takiej konieczności) oraz wykonanie zamiennego Projektu Przyłącza,
- 19) zakupu, dostarczenia i protokolarnego przekazania materiałów na włączenie do sieci gazowej Zamawiającemu w przypadku realizacji robót włączeniowych przez Zamawiającego tj. do właściwej Gazowni w zależności od lokalizacji budowanego Przyłącza; przekazania materiałów należy dokonać najpóźniej w dniu rozpoczęcia Robót budowlanych,
- 20) *zapewnienia prowadzenia nadzoru archeologicznego oraz uzyskanie decyzji zezwalającej na przeprowadzenie badań archeologicznych, a nie obejmuje: prac wykopaliskowych, wykonania niezbędnych ekspertyz i badań oraz uzyskania wymaganych opinii, nadzór archeologiczny będzie prowadzony w szczególności zgodnie z ustawą z dnia 23 lipca 2003 r. o ochronie zabytków i opiece nad zabytkami i aktami wykonawczymi do tej ustawy,*
- 21) zapewnienia kierowania i prowadzenia Robót przy zabytkach nieruchomych wpisanych do rejestru zabytków przez osoby posiadające odpowiednią kwalifikację i praktykę zawodową wymaganą przez przepisy ustawy o ochronie zabytków i opiece nad zabytkami oraz w szczególności rozporządzenie z dnia 2 sierpnia 2018 r. w sprawie prowadzenia prac konserwatorskich, prac restauratorskich i badań konserwatorskich przy zabytku wpisanym do rejestru zabytków albo na Listę Skarbów Dziedzictwa oraz robót budowlanych, badań architektonicznych i innych działań przy zabytku wpisanym do rejestru zabytków, a także badań archeologicznych i poszukiwań zabytków,
- 22) sporządzenia wszelkich dokumentów odbiorowych zgodnie z instrukcjami / wytycznymi i formularzami obowiązującymi u Zamawiającego,
- 23) zabezpieczenia wykopu i w razie potrzeby jego odwodnienia,
- 24) uporządkowania terenu budowy po zakończeniu Robót,
- 25) wypłacenia odszkodowania za ewentualne zniszczenia na nieruchomościach spowodowane budową Przyłącza,
- 26) opracowania projektu odtworzenia nawierzchni, jeżeli jest on wymagany,
- 27) odtworzenia demontowanych elementów na trasie Przyłącza takich jak np. studzienki, ścianki oporowe, płyty i inne konstrukcje żelbetowo-betonowe, z zastrzeżeniem, że odtworzenie nawierzchni betonowej będzie płatne według ceny jednostkowej określonej w **Załączniku Nr 5** do Umowy - Formularza cenowego, a pozostałe elementy będą podlegały wycenie na podstawie prac dodatkowych określonych w §15 Umowy,
- 28) odtworzenia nawierzchni zgodnie z obowiązującymi przepisami prawa, jeżeli jest ono

wymagane,

- 29) odtworzenie nawierzchni pasa drogowego zgodnie z warunkami określonymi w decyzji zarządcy drogi; w zakresie ceny jednostkowej 1 mb (metra bieżącego Przyłącza) (określonej w **Załączniku Nr 5** do Umowy - Formularzu cenowym w poz. 26 – 29) dotyczącej odtworzenia nawierzchni jezdni typu asfalt lub beton wchodzi powierzchnia odtworzenia nieprzekraczająca odległości 1 m od osi Przyłącza i gazociągu, Zamawiający zastrzega sobie prawo do wniesienia odwołania od decyzji zarządcy jeśli w jego opinii zakres odtworzenia będzie wychodził znacznie poza pas frontu Robót; w tym celu Wykonawca zobowiązany jest do dostarczenia decyzji na lokalizację w pasie drogowym obiektów budowlanych lub urządzeń, które nie są związane z potrzebami zarządzania drogami Zamawiającemu w terminie 2 dni od jej otrzymania,
 - 30) w przypadku gdy prace włączeniowe będą wykonywane przez służby Zamawiającego (Gazownię) do obowiązków Wykonawcy należy w uzgodnieniu z odpowiednim terenowo służbami Zamawiającego (Gazownią) wykonanie Robót ziemnych celem realizacji włączeń nowo wybudowanego Przyłącza do istniejącej sieci gazowej oraz zasypianie wykopów i odtworzenie nawierzchni po zakończeniu w/w prac wraz z uzyskaniem decyzji na zajęcie pasa drogowego w miejscach włączenia z pokryciem kosztów wynikających z w/w decyzji; Wykonawca zobowiązuje się do ścisłej współpracy z właściwą Gazownią Zamawiającego, w zakresie uzgodnienia terminu i technologii wykonania prac przyłączeniowych wraz z uzgodnieniem terminu zakupu i dostawy przez Wykonawcę materiałów niezbędnych do ich wykonania oraz wykonaniem prac ziemnych i zabezpieczających; Zamawiający zobowiązuje się, do dokonania włączenia w terminie do 10 Dni roboczych od dokonania odbioru technicznego Przyłącza,
 - 31) w przypadku gdy prace włączeniowe będą wykonywane przez Wykonawcę wykonanie robót realizowane będzie według zasad (kolumna Uwagi) określonych w **Załączniku Nr 5 do Umowy** – Formularz cenowy,
 - 32) czyszczenie wnętrza Przyłącza,
 - 33) wykonania próby szczelności Przyłącza,
 - 34) wykonania zagęszczenia gruntu zgodnie z obowiązującymi normami w tym zakresie, jak również badań tego zagęszczenia i dostarczenie ich wyników, o ile jest to wymagane, potwierdzających zgodność z obowiązującymi normami; w przypadku, jeśli wynik zagęszczenia gruntu nie będzie mieścił się w normie Wykonawca wykona te prace ponownie na własny koszt do osiągnięcia właściwego wyniku badań lub poniesie pełen koszt tych prac, które Zamawiający ma prawo zlecić innej firmie w przypadku nie przystąpienia przez Wykonawcę do prac w terminie 3 Dni roboczych licząc od dnia otrzymania wezwania,
 - 35) po wykonaniu Robót dostarczenia dokumentacji powykonawczej z naniesionymi kolorem czerwonym zmianami,
 - 36) dostarczenia Zamawiającemu dokumentacji geodezyjnej, o której mowa w art. 57 ust. 1 pkt 5 Prawa budowlanego, przyjętej do państwowych zasobów geodezyjnych – w przypadku przyłączy realizowanych zgodnie z art. 29a lub art. 30 Prawa budowlanego w terminie do 3 miesięcy od dnia odbioru końcowego Zadania.
3. Ponadto Wykonawca zobowiązuje się do:
 - 1) pozyskania we własnym zakresie notarialnych odpisów pełnomocnictw otrzymanych od Zamawiającego, które otrzyma w ilości 1 szt.,
 - 2) Wykonawca ponosi pełną odpowiedzialność za skutki braku lub mylnego rozpoznania warunków realizacji niniejszego Zamówienia.
 4. W przypadku gdy w Opisie Przedmiotu Zamówienia podane są normy, aprobaty, specyfikacje techniczne lub systemy odniesienia, Zamawiający dopuszcza rozwiązania równoważne.

III. Materiały

1. Wykonawca zobowiązuje się wykonywać Zadania z materiałów własnych, za których zakup,

transport i rozładunek odpowiada. Wyjątek stanowi zakup szafek gazowych, których obowiązek zakupu zostanie każdorazowo określony w Zleceniu.

2. Materiały, o których mowa w ust. 1), powinny odpowiadać wymogom wyrobów dopuszczonych do obrotu i stosowania w budownictwie, określonych odpowiednimi przepisami oraz wymaganiami, co do jakości określonymi w Projekcie.
3. Materiały, o których mowa w ust. 1), powinny posiadać pisemne gwarancje producenta lub sprzedawcy.
4. Do budowy Przyłączy stosować należy rury PE100 typ 2 RC zgodnie z normą PN-EN 1555.
5. Do doprowadzenia Przyłącza na ścianę budynku stosować należy prefabrykowane podejścia stalowe izolowane taśmą PE z przejściem PE/stal, dopuszczone do stosowania w PSG. Długość poziomego odcinka stalowego powinna wynosić L=500mm.
6. Do doprowadzenia Przyłącza do granicy nieruchomości należy stosować prefabrykowane podejścia gazowe (kolumny) dopuszczone do stosowania w PSG, wykonane z rur PE z przejściem PE/stal w rurze osłonowej L=min. 1000mm.
7. Prefabrykowane podejścia gazowe, zakończone gwintem/kołnierzem stalowym i kurkiem powinny być wykonane z rur stalowych, zgodnie z § 23 rozporządzenia Ministra Gospodarki z dnia 26 kwietnia 2013 r. w sprawie warunków technicznych, jakim powinny odpowiadać sieci gazowe i ich usytuowanie, lub z rur stalowych do rurociągów systemów transportowych, wg normy PN-EN ISO 3183 lub wg rozwiązań równoważnych z przejściem PE/stal, izolowane fabrycznie taśmą zabezpieczającą PE, zabezpieczone rurą osłonową.
8. Wraz z wyrobami stosowanymi przy budowie Przyłączy (połączenie PE/stal dla gazu ziemnego wraz ze stalowymi elementami do włączeń oraz elementami do przyłączy) należy dostarczyć dokument „Świadectwo Jakości Wyrobu” zgodnie ze standardem ST-IGG-1101:2017.
9. Szafka gazowa dla przyłączy gazowych do 10 m³/h powinna być wykonana zgodnie z instrukcją: „Warunki techniczne dla standardowych szafek gazowych”. Wykonawca zobowiązany jest do montażu postumentu szafki gazowej zgodnie z instrukcją producenta oraz zapewnienia elementów prefabrykowanych z betonu lub z tworzywa sztucznego.
10. Wykonawca zobowiązany jest do zagęszczenia gruntu wokół podstawy szafki gazowej i okazania odpowiednich dokumentów w tym zakresie Zamawiającemu.

IV. Termin realizacji Zamówień

1. Wykonawca przy realizacji Zamówienia zobowiązany jest do dotrzymania terminów realizacji przyłączenia do sieci gazowej określonych w Zamówieniu.
2. Terminy realizacji Odbioru Technicznego oraz Odbioru Końcowego zostaną określone każdorazowo w Zamówieniu przy uwzględnieniu poniższych warunków:

- 1) dla Zamówień na wykonanie Robót budowlanych – w terminach nie dłuższych niż określone w poniższej tabeli od dnia otrzymania Zamówienia do dnia ostatecznego (skutecznego) dokonania Odbioru Technicznego/Odbioru Końcowego przyłącza:

Lp.	Roboty	Termin realizacji [miesiące / dni]	
		Odbiór Techniczny	Odbiór Końcowy [*]
1	Na podstawie dokumentacji uproszczonej	30 dni	60 dni
2	Na podstawie Projektu z poradą koordynacyjną (niewymagający decyzji – pozwolenia na budowę)	60 dni	90 dni
3	Na podstawie Projektu budowlanego (wraz z decyzją – pozwoleniem na budowę)	90 dni	120 dni

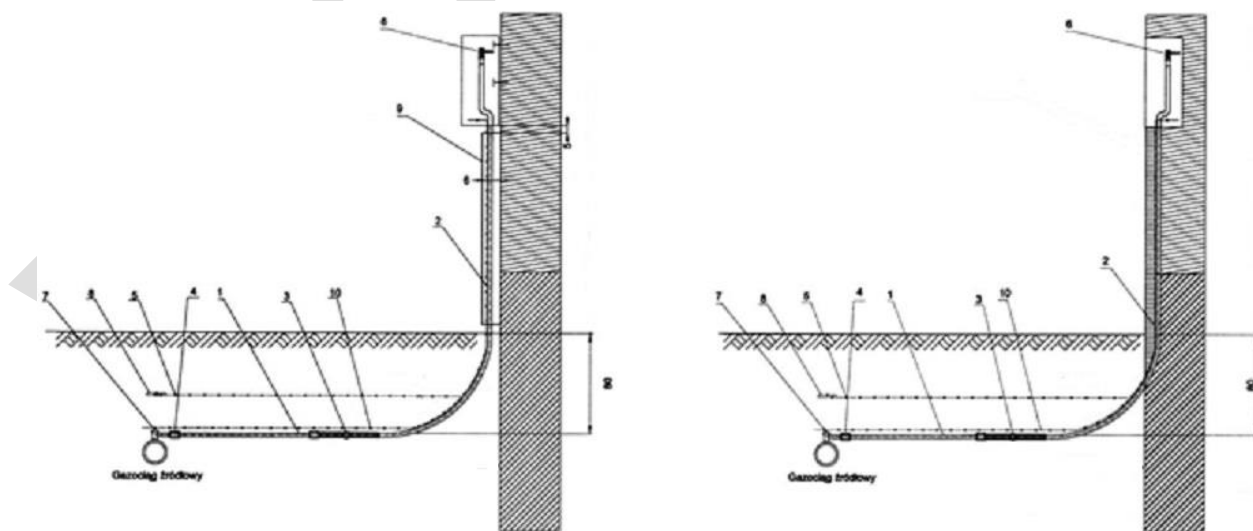
- 2) dla Zamówień kompleksowych na opracowanie Projektu oraz wykonanie Robót budowlanych – w terminach nie dłuższych niż określone w poniższej tabeli, liczone od dnia otrzymania Zamówienia do dnia ostatecznego (skutecznego) dokonania Odbioru Technicznego/Odbioru Końcowego przyłącza:

Lp.	Projekt + Roboty (Kompleksowa realizacja przyłącza)	Termin realizacji [miesiące / dni]	
		Odbiór Techniczny	Odbiór Końcowy [*]
1	Dokumentacja uproszczona wraz z realizacją Robót	135 dni	165 dni
2	Projekt z poradą koordynacyjną (niewymagający decyzji – pozwolenia na budowę) wraz z realizacją Robót	135 dni	165 dni
3	Projekt budowlany (wraz z uzyskaniem decyzji – pozwolenia na budowę) wraz z realizacją Robót	150 dni	180 dni

V. Przykładowe wymagania dotyczące wykonania Przyłącza

W celu przybliżenia rodzaju i zakresu prac jakie mogą być przedmiotem Zamówienia Zamawiający przedstawia przykładowe wymagania dotyczące wykonania Przyłącza.

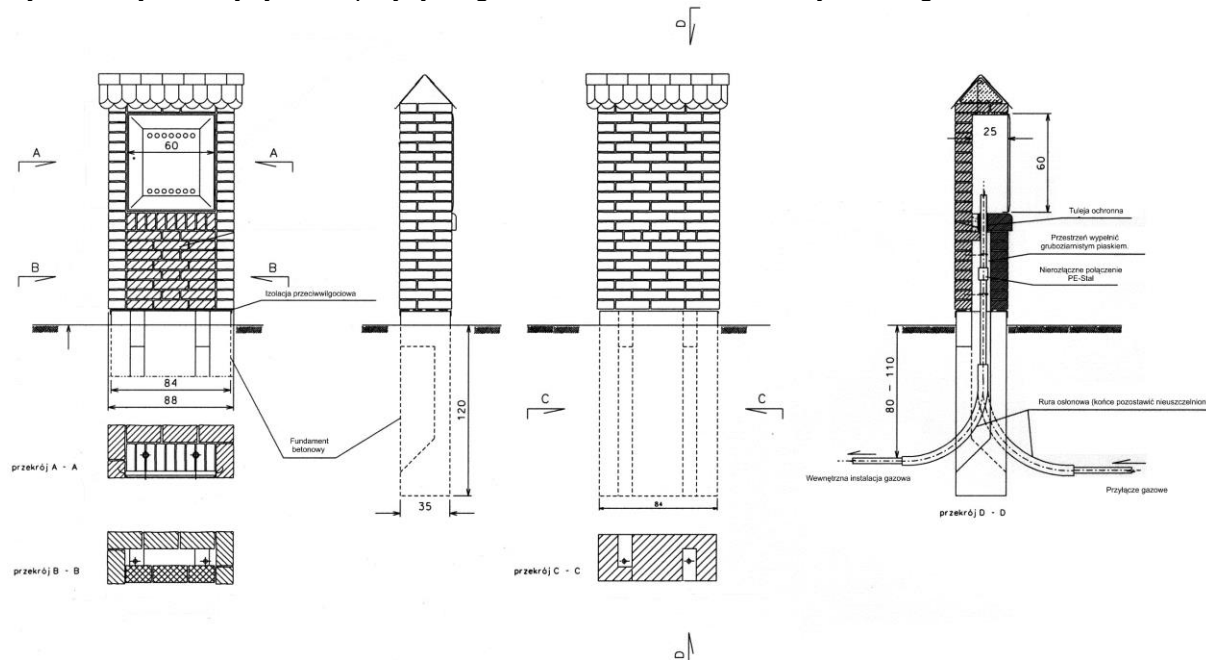
Rys. 1. Przykładowy rysunek przyłącza gazu do szafki zlokalizowanej na zewnętrznej ścianie budynku



1. Rura Polietylenowa
2. Rura przewodowa stalowa
3. Połączenie nierozłączne PE/Stal
4. Mufa elektrooporowa
5. Taśma ostrzegawcza na przyłączy
6. Kurek kulowy

7. Obejma z nawiertką lub trójnik do włączeń bądź materiał wskazany w Projekcie
8. Taśma ostrzegawcza gazociągu zasilającego
9. Rura osłonowa przyłącza Stal izolowana/Aluminium/Tworzywo sztuczne – PVC, PE
10. Taśma lokalizacyjna lub drut

Rys. 2. Przykładowy rysunek przyłącza gazu do szafki zlokalizowanej w linii ogrodzenia



VI. Załączniki

Integralną częścią OPZ stanowią następujące załączniki:

Załącznik Nr 1 – Zasady organizacji, wykonywania i dokumentowania prac niebezpiecznych w Polskiej Spółce Gazownictwa,

Załącznik Nr 2 – Zasady wykonywania prac ziemnych,

Załącznik Nr 3 – Wzór Oświadczenie Właściciela / Użytkownika wieczystego (dla Przyłączy),

Załącznik Nr 4 – Wzór Protokołu z negocjacji,

Załącznik Nr 5 – Wzór pisma negocjacyjnego,

Załącznik Nr 6 – Szablon Bazy nieruchomości.

Załącznik Nr 7 - Zasady organizacji, wykonywania i dokumentowania prac gazoniebezpiecznych w Polskiej Spółce Gazownictwa

Załącznik Nr 8 - Wymagania PSG Sp. z o.o. O ZG Poznań w zakresie dokumentacji geodezyjnej, w tym szkiców powykonawczych z pomiaru geodezyjnego (polowych) w formie analogowej